



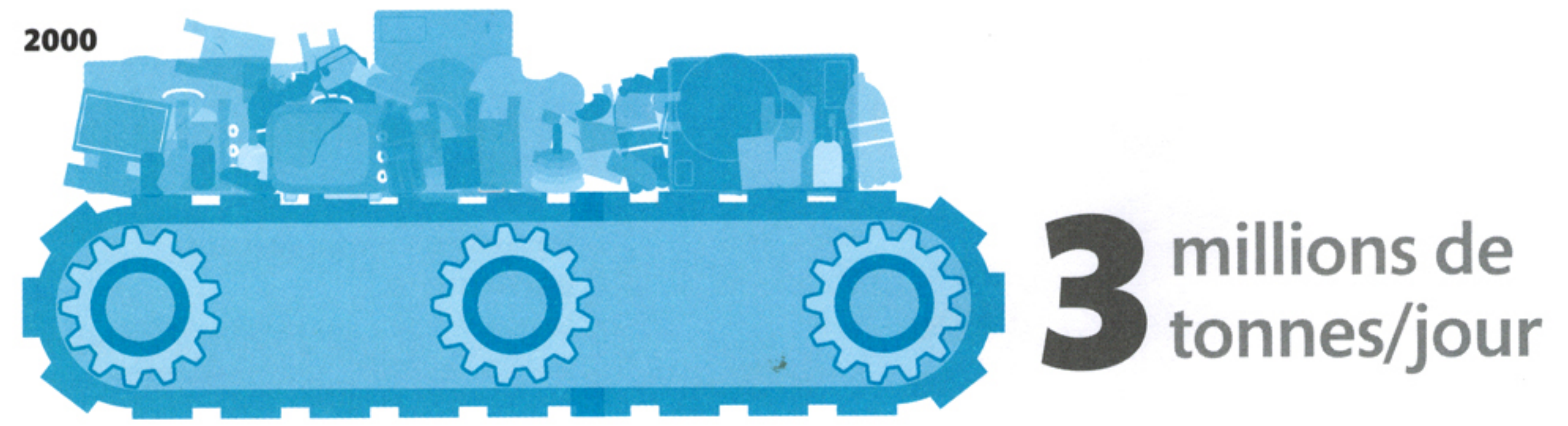
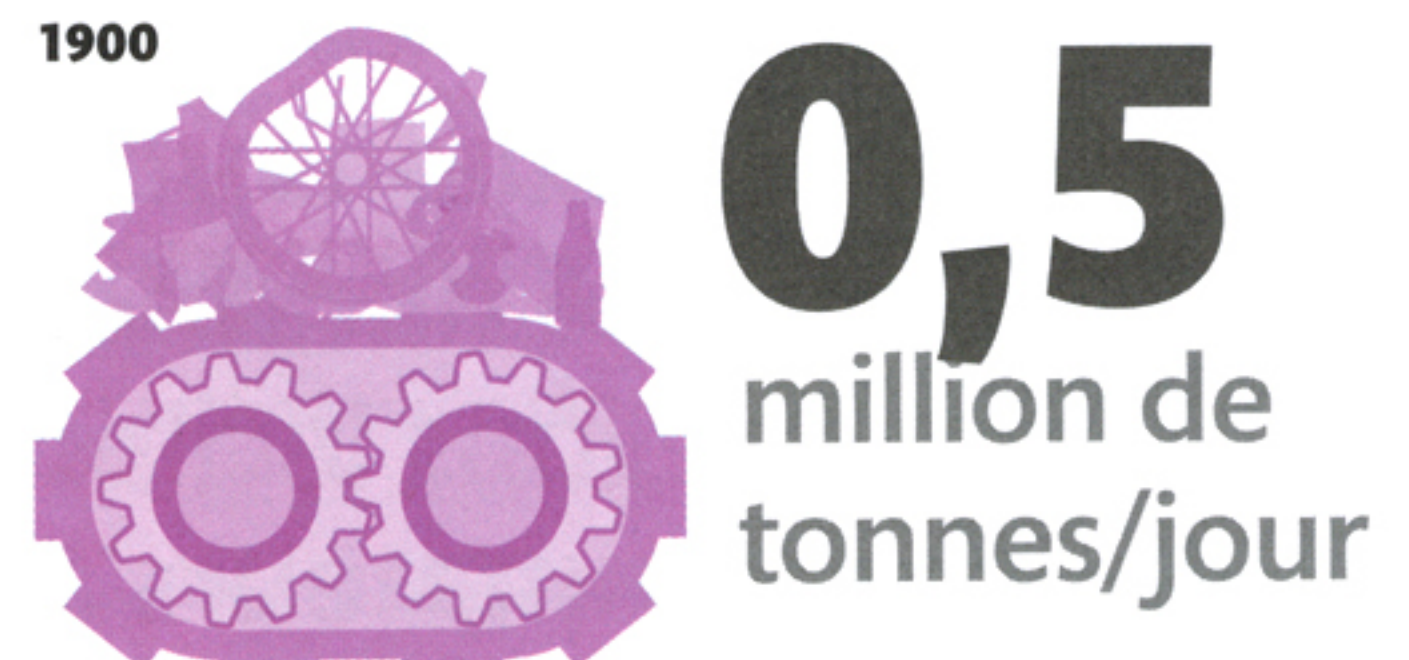
Monde gaspilleur

Tous les déchets que génère l'homme proviennent des ressources naturelles, souvent extraites de manières qui endommagent l'environnement. L'élimination des déchets pose aussi des problèmes, tels que la pollution et le changement climatique.

La croissance démographique et économique a fait exploser la demande de ressources. La montée du consumérisme mondial a été accompagnée par une augmentation spectaculaire du volume de déchets : restes alimentaires, bois, métaux, matériaux de construction, plastiques, produits technologiques complexes comme les voitures et les ordinateurs. La production de tous ces biens engendre des émissions de gaz à effet de serre. Leur élimination en ajoute d'autres :

par exemple, la décomposition des matières organiques dans les décharges dégage du méthane, gaz ayant un rôle très considérable quant au changement climatique.

La gestion de déchets fait appel à trois méthodes principales : l'enfouissement, la combustion – parfois avec des technologies de récupération de l'énergie – et le recyclage. Sur le plan environnemental cependant, pour commencer, la meilleure option est d'éviter de produire des déchets.

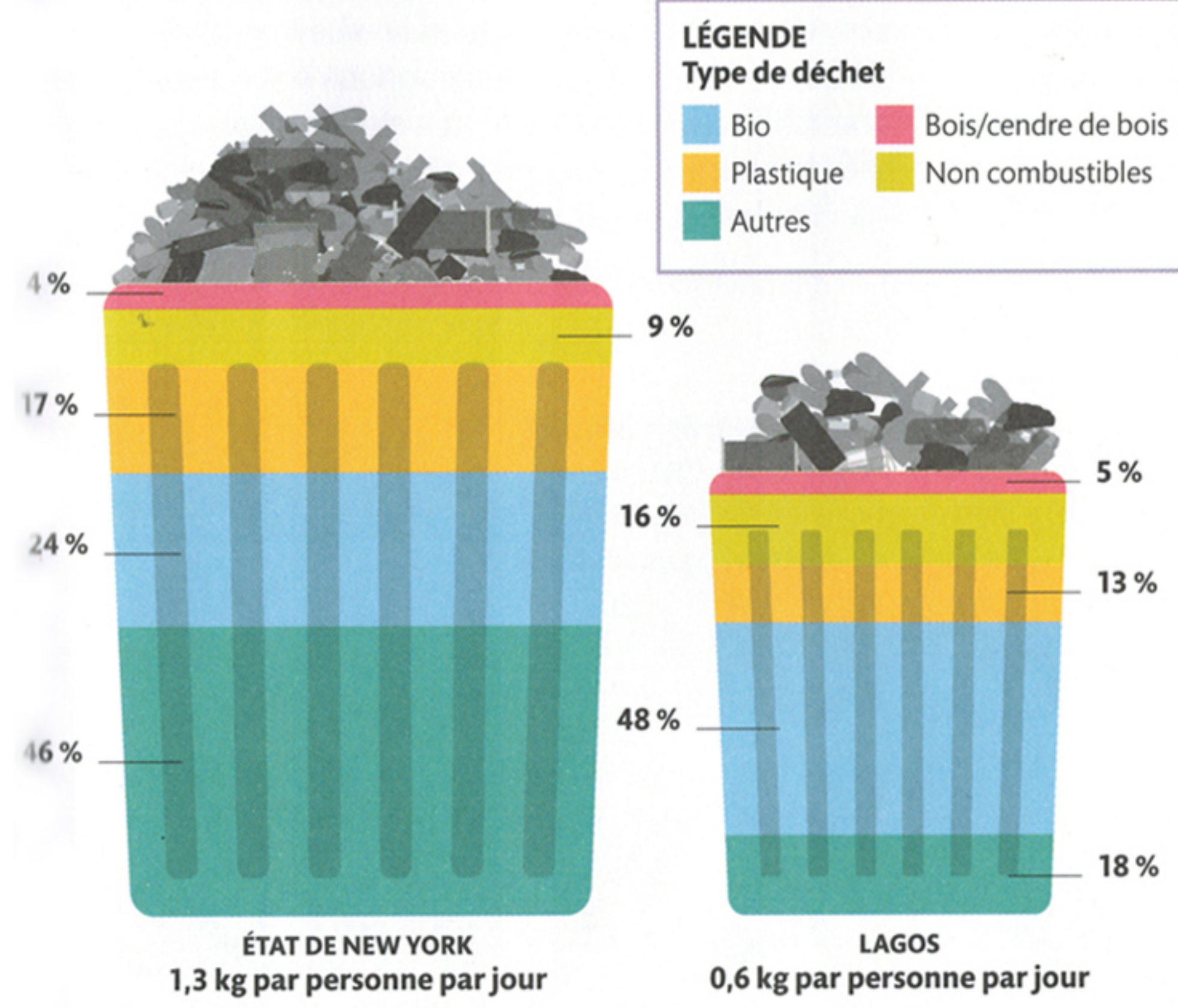


Augmentation des déchets

En 1900, le monde produisait environ un demi-million de tonnes de déchets solides par jour; vers 2000, il y en avait six fois plus. En partant des tendances démographiques, sociales et économiques, on estime que vers 2100 cela quadruplera, arrivant à quelque 12 millions de tonnes. L'adoption de modèles de consommation plus écologiques et un meilleur recyclage feront diminuer le volume quotidien d'à peu près 9,5 millions de tonnes vers le milieu du XXI^e siècle.

Qu'y a-t-il dans la poubelle ?

Il y a d'énormes différences entre les déchets générés par l'Occident riche et ceux générés par les nations en voie de développement. Par exemple, un pourcentage bien plus élevé de déchets organiques va à la poubelle à Lagos (Nigeria) en comparaison de l'État de New York (États-Unis). Les New-yorkais jettent bien plus de plastiques; globalement, les consommateurs américains produisent environ trois fois autant de déchets par personne et par jour que les habitants de Lagos au revenu bien plus faible.



Une bouteille en plastique met **700** ans à se décomposer.

DÉPOTOIRS TECHNO

Chaque année voit s'élever une montagne de quelque 50 millions de tonnes de déchets électroniques, faite entre autres d'ordinateurs, de téléphones mobiles et de télé.

